

# Jaarbeoordeling CO2 2020

30-09-2021



## 1. Bedrijf- en basisgegevens

### 1.1 Activiteiten

Hoots hekwerk houdt zich bezig met het leveren en plaatsen van hekwerken en toebehoren, in de regio Amsterdam.

### 1.2 Organisatorische grenzen

De organisatorische grenzen zijn bepaald met behulp van de operationele zeggenschapsmethode en de uittreksels van de Kamer van Koophandel.



De uittreksel KvK is opgenomen in het kam-systeem.

### 1.3 Verantwoordelijkheden

- Eindverantwoordelijke (directie-verantwoordelijke- KAM-coördinator): J. Hoots
- Verantwoordelijke stuurcyclus (Directie): I. Koppers
- Contactpersoon emissie-inventaris: I. Koppers

### 1.4 Bedrijfsonderdelen

In tabel 1. zijn de bedrijfsonderdelen van Hoots Hekwerk vermeld. Deze onderdelen geven inzicht in de grootte van de bedrijfsinrichting en gewerkte uren.

Tabel 1. Bedrijfsonderdelen

| Onderdeel                    | Oppervlakte m <sup>2</sup> | Bedrijfstijd (uren per jaar) |
|------------------------------|----------------------------|------------------------------|
| Kantoor                      | 64                         | 1780                         |
| Werkplaats/ magazijn/ opslag | 123                        | 1780                         |
| Totaal                       | 187                        |                              |

### 1.5 Projecten met gunningsvoordeel

In de afgelopen periode zijn de volgende projecten met gunningsvoordeel actief of afgerond.

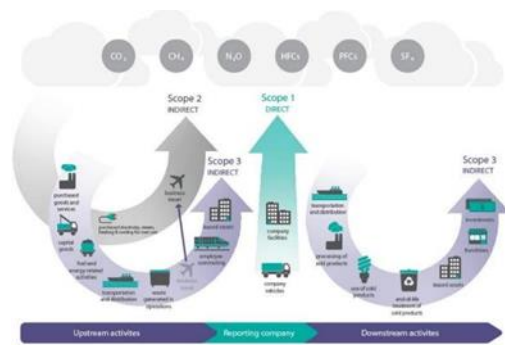
- Geen

### 1.6 Operationele grenzen

Bij het bepalen van de operationele grenzen wordt onderscheid gemaakt tussen Scope 1, 2 & 3 categorieën. In de scope-indeling van de CO2-Prestatieladder houdt dit het volgende in:

- Scope 1 is alle directe CO<sub>2</sub>-uitstoot van het bedrijf.
- Scope 2 is alle indirecte CO<sub>2</sub>-uitstoot die direct te beïnvloeden is, namelijk uitstoot door elektriciteit, vliegreizen en zakelijke kilometers met privé-auto's.
- Scope 3 is alle overige indirecte uitstoot.

Als onderdeel van het energiemanagementsysteem worden de energiegebruikers binnen de organisatie beschreven en wordt een overzicht van de emissiebronnen weergegeven.



Als er binnen de organisatie door veranderde organisatiegrenzen of de aankoop van nieuwe kapitale goederen sprake is van nieuwe emissiestromen dan worden deze opgenomen in de emissie inventaris en onderliggende jaarbeoordeling.

De actuele emissiestromen binnen de operationele grenzen zijn:

**Scope 1:**

- Verwarming kantoor en overige bedrijfsgebouwen;
- Brandstofverbruik wagenpark (bedrijfswagens);
- Brandstofverbruik materieel.

**Scope 2:**

- Elektriciteit kantoor, auto en overige bedrijfsgebouwen;
- Zakelijke kilometers in privé auto's.

**1.7 Energieverbruikers**

Jaarlijks worden in onderliggende jaarbeoordeling de energieverbruikers van de organisatie herzien. Deze energieverbruikers hebben veel invloed op de CO2 uitstoot binnen Hoots Hekwerk.

De wijzigingen binnen de emissiestromen- en of energieverbruikers in de afgelopen periode zijn:

Nieuw materieel / auto's:

- Elektrische auto (Kia Niro)

Elektriciteit

- Verlichting;
- Kantoorapparatuur;
- ICT-apparatuur;
- Elektrisch gereedschap;
- Keukenapparatuur;
- Elektrische auto.

Gas

- CV-ketel.

Diesel

- Bedrijfsbussen;
- Materieel (kranen, heftruck, knikmops, aggregaten e.d.).

Benzine

- Personenwagen
- Klein materieel (aggregaat).

## 1.7 Factoren die het energieverbruik beïnvloeden

In deze jaarbeoordeling wordt het energieverbruik gerelateerd aan factoren die het energieverbruik waarschijnlijk hebben beïnvloed. Het voordeel van het beschouwen van het specifieke energieverbruik is dat het verbruik op deze manier als het ware wordt gecorrigeerd voor allerlei invloeden. In het geval van Hoots Hekwerk wordt het energieverbruik hoofdzakelijk beïnvloed door de omzet.

Tabel 2. Factoren die energieverbruik beïnvloeden

|       | Eenheid | 2019    | 2020    | 2021 | 2022 | 2023 |
|-------|---------|---------|---------|------|------|------|
| Omzet | Euro's  | 329.222 | 388.648 |      |      |      |

## 2. Berekeningsmethodiek

Het berekenen en beoordelen van de CO<sub>2</sub> van de organisatie is onderdeel van het Energiemanagementsysteem dat in het kader van de CO<sub>2</sub>-prestatieladder is ingevoerd. Om deze reden is het meest recente Handboek (3.0) CO<sub>2</sub>-prestatieladder zoals uitgegeven door de Stichting Klimaatneutraal Aanbesteden & Ondernemen (SKAO) leidend binnen de berekeningsmethodiek.

### 2.1 Actuele berekeningsmethodiek & conversiefactoren

Het meest recente Handboek CO<sub>2</sub>-prestatieladder zoals uitgegeven door de SKAO vormt de basis voor de berekeningen binnen emissie inventaris en jaarbeoordeling. De emissiefactoren zoals genoemd op de website [www.co2emissiefactoren.nl](http://www.co2emissiefactoren.nl) worden aangehouden. Voor de onderliggende rapportage zijn de conversiefactoren gebruikt geldend op de datum van onderliggend rapport.

### 2.2 Basisjaar

In 2020 is besloten door Hoots hekwerk besloten om zich te certificeren conform CO<sub>2</sub> prestatieladder niveau 3. Hierdoor is 2019 de logische keus voor het basisjaar.

### 2.3 Rapportageperiode

Deze jaarbeoordeling is opgesteld conform ISO 14064 en beschrijft de CO<sub>2</sub>-emissies van 2020 (01-01-2020 tot 31-12-2020).

### 2.4 Verificatie

De emissie inventaris is niet geverifieerd.

### 2.5 Berekening/ Allocatie van emissies binnen projecten met gunningvoordeel

Zie paragraaf 2.5.

### 2.6 Wijzigingen berekeningsmethodiek

Er zijn geen wijzigingen in de berekeningsmethodiek.

### 2.7 Herberekening basisjaar en historische gegevens

Er heeft een herberekening plaats gevonden naar aanleiding van de wijziging van de conversiefactoren.

### 2.8 Uitsluitingen

Er zijn geen uitsluitingen.

### 2.9 Opname van CO<sub>2</sub>

Er heeft in de afgelopen periode geen opname van CO<sub>2</sub> plaatsgevonden.

### 2.10 Biomassa

Er is in de afgelopen periode geen gebruik gemaakt van biomassaverbranding.

### 3. Analyse van de voortgang

#### 3.1 Emissies en significant energieverbruik

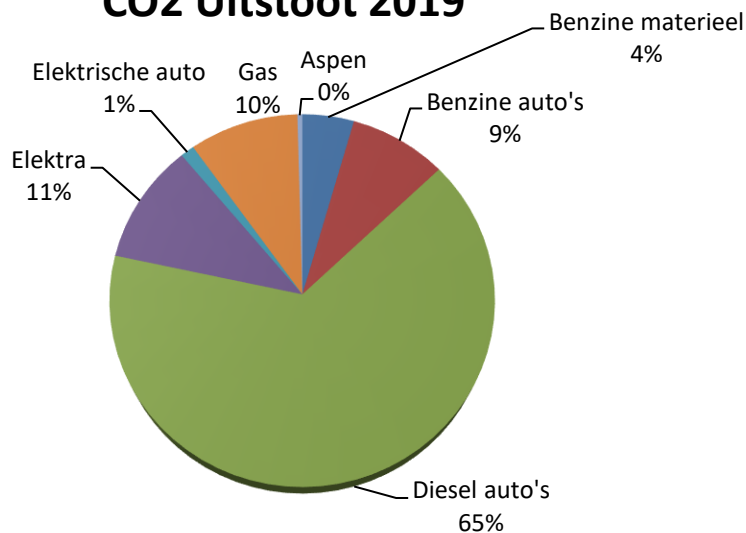
In 2020 bedroeg de totale CO<sub>2</sub>-footprint van Hoots Hekwerk 27 ton CO<sub>2</sub>.

Uit de emissie inventaris blijkt dat de volgende energiestromen het meest significant zijn:

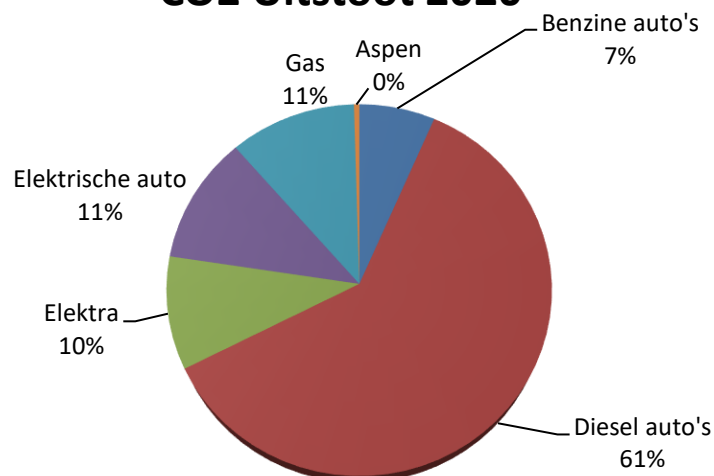
- Diesel
  - Brandstofverbruik door autoverkeer, 74% (wagenpark).

Naar de onderstaande grafiek en tabel gekeken is te zien dat 78% van de uitstoot wordt veroorzaakt door het brandstofverbruik (diesel en benzine) van materieel en bedrijfsauto's. De meeste CO<sub>2</sub>-uitstoot wordt veroorzaakt door de projecten. Gezien het type organisatie dat Hoots Hekwerk is, valt te verwachten dat de overhead-activiteiten een zeer kleine plaats innemen. Het nemen van maatregelen op dit gebied levert dan ook de meeste milieuwinst op. De maatregelen zijn hier voor een groot deel op gericht.

#### CO2 Uitstoot 2019



#### CO2 Uitstoot 2020

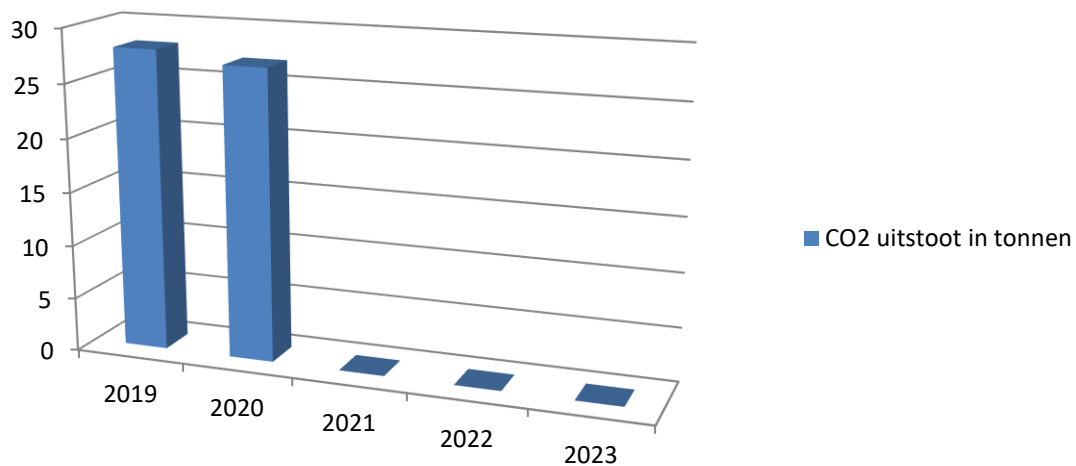


### 3.2 Jaarverbruik

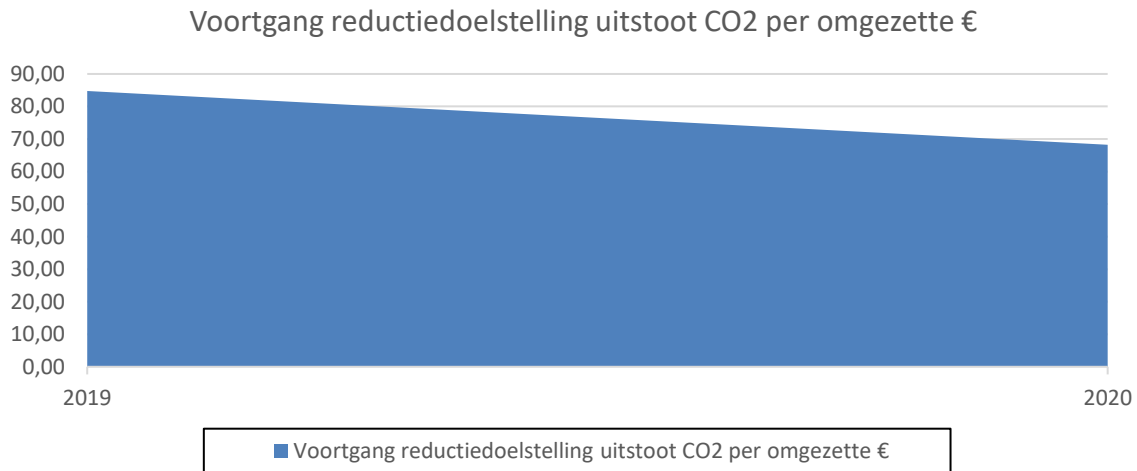
| Energiestroom               | 2019      | 2020      | 2021 H1   |
|-----------------------------|-----------|-----------|-----------|
| Elektra                     | 1.411 kWh | 750 kWh   | 0 kWh     |
| Gas                         | 1.411 m3  | 750 m3    | 0 m3      |
| Diesel                      | 5.214 L   | 2.292 L   | 0 L       |
| Benzine                     | 613 L     | 308 L     | 0 L       |
| Zakelijke KM met privé auto | 0 km      | 0 km      | 0 km      |
| Propaan                     | 0 Kg      | 0 Kg      | 0 Kg      |
| CO2 uitstoot                | 28 ton    | 27 ton    | 14 ton    |
| Omzet                       | € 329.222 | € 388.648 | € 204.192 |
| CO2/€                       | 84,76 gr  | 68,21 gr  | 70,75 gr  |
| CO2/€ scope 1               | 76,14 gr  | 54,24 gr  | 57,25 gr  |
| CO2/€ scope 2               | 7,72 gr   | 6,54 gr   | 13,49 gr  |
| Emissies Scope 1            | 25 ton    | 21 ton    | 12 ton    |
| Emissies Scope 2            | 3 ton     | 5 ton     | 1 ton     |
| Uitstoot projecten          | 20 ton    | 21 ton    | 10 ton    |
| Uitstoot overhead           | 8 ton     | 5 ton     | 3 ton     |

### 3.3 Trends

#### CO2 uitstoot in tonnen



### 3.4 Voortgang reductiedoelstellingen



Dit betreft de eerste jaarbeoordeling evaluatie zal in het volgende jaarbeoordeling plaatsvinden.

#### 3.4.1 Scope 1 & 2 doelstellingen

##### Scope 1

Reductiedoelstelling Scope 1: 25% CO2 reductie in 2025 ten opzichte van basisjaar 2019. Reductiedoelstelling voor 2020 is 2,5% CO2 reductie.

Deze reductiedoelstelling heeft betrekking op de volgende significante emissiestromen:

- Brandstofverbruik wagenpark en materieel;
- Verwarming.

De doelstelling heeft op de volgende wijze betrekking op de projecten:

- Het materieel wordt uitsluitend gebruikt in projecten;
- Het wagenpark wordt voornamelijk gebruikt in projecten.

##### Diesel

Het diesilverbruik is gedaald met c.a. 4%, oorzaak hiervan is dat de werken dicht bij de bedrijfslocatie lagen. De verwachting is dat het diesel verbruik zal stijgen door het groeien van de organisatie, en doordat de elektrische bedrijfswagens nog onvoldoende capaciteit hebben.

##### Benzine

Het benzineverbruik is gedaald met c.a. 10% ten opzichte van 2019. Oorzaak hiervan is dat er meer gereden wordt met de elektrische auto.

##### Scope 2

Reductiedoelstelling Scope 2: 10% CO2 reductie in 2025 ten opzichte van basisjaar 2019. Reductiedoelstelling voor 2020 is 2% CO2 reductie in 2020.

Deze reductiedoelstelling heeft betrekking op de volgende meest materiële emissies:

- Elektriciteit

De doelstelling heeft op de volgende wijze betrekking op de projecten:

- Elektriciteit wordt verbruikt in het kantoor ter voorbereiding van projecten en voor administratie(computers) en in de werkplaats voor onderhoud van het materieel welke uitsluitend op de projecten worden gebruikt.

## Elektra

Momenteel is er ten aanzien van het elektraverbruik geen concrete verbetermaatregel mogelijk n.l.

- Er wordt gewerkt met één aansluiting voor het pand, zodoende is een overstap naar 100% Nederlandse windenergie niet mogelijk;
- Alle verlichting is reeds LED-verlichting;
- Er wordt overwogen om te verhuizen.

### 3.5 Onzekerheden

- De bedrijfsruimte wordt gehuurd en heeft geen eigen verbruiksmeters. Voor het berekenen van de elektra is in de emissie inventaris het jaar verbruik van de apparaten doorgerekend. Vanaf 1 januari 2021 wordt elektra verbruik bijgehouden middels een tussenmeter. Echter de verbruikscijfers van de meter staan in een verhouding tot het berekende verbruik. Zodoende is in 2020 ook het verbruik berekend van de apparaten etc.
- Het verbruik van de elektrische auto wordt nog niet apart gemeten er is uitgegaan van het praktijkverbruik van de auto. De berekening is opgenomen in de emissie inventaris.
- Het verbruik van Aspen is vastgesteld aan de hand van de uren teller op de palenrammer, de berekening is opgenomen in de emissie inventaris.

### 3.6 Medewerker bijdrage

Hoots Hekwerk maakt het op de volgende manier mogelijk voor medewerkers om bij te dragen aan en mee te denken over CO2-reductie:

- Medewerkers kunnen contact op nemen met de CO2-coördinator voor ideeën met betrekking tot de CO2-reductie voor scope 1, 2, en 3.
- Medewerkers kunnen letten op het brandstof- en elektriciteitsverbruik door hier bewust mee om te gaan en anderen te wijzen op de bewust omgang hiervan.

De medewerkers hebben in deze periode de volgende acties ondernomen: ze zijn bewust omgegaan met het verbruik van brandstof en elektriciteit. Medewerkers hebben deelgenomen aan de toolboxmeeting ten aanzien van milieu en CO2-reductie.

### 3.7 Verbeterpunten

- Geen

## 4. Maatregelen en initiatieven

Een daling van het energieverbruik leidt in bijna alle gevallen ook tot CO<sub>2</sub>-reductie. Het nemen van maatregelen die het energieverbruik verlagen dragen daardoor bij aan het behalen van de CO<sub>2</sub>-reductiemaatregelen. In het onderstaande overzicht staan de maatregelen die al getroffen zijn.

### 4.1 Al getroffen maatregelen 2020

- Voorlichting en instructie
- Band op spanning

Overige genomen maatregelen zijn opgenomen in de maatregelenlijst van SKAO.

### 4.2 Op de hoogte blijven

Hoots Hekwerk blijft op de hoogte van initiatieven die spelen in de markt door:

- Lidmaatschap KAM adviseur Nederland
  - Tweemaal per jaar een bijeenkomst;
  - Overleg in werkgroepen.



- Lidmaatschap SKAO
  - Belangrijkste ontwikkelingen ten aanzien van CO2 Prestatieladder;
  - Nieuwsbrief diverse malen per jaar.

#### 4.3 Initiatieven

Jaarlijks wordt bekeken welke nieuwe initiatieven binnen de sector interessant zijn voor het behalen van de reductiedoelstellingen. In dit beoordelingsverslag wordt bekeken of de initiatieven nog actueel zijn of reeds zijn afgerond. In het Jaarplan wordt besproken aan welke initiatieven deelgenomen wordt en worden deze keuzes verklaard.

#### 4.4 Lopende initiatieven

KAM-adviseur Nederland B.V. "Initiatief CO2 reductie KAM-adviseur Nederland"

- Gezamenlijk te streven naar CO2 reducerende werkwijzen en duurzame methoden.
- Deelnemers: KAM-adviseur Nederland B.V., Maas Holding B.V. en overige aannemers uit voornamelijk de grond-, weg- en waterbouwbranche.
- Minimaal tweemaal per jaar (en indien meer gewenst) worden bijeenkomsten georganiseerd door KAM-adviseur Nederland B.V. Tijdens deze bijeenkomsten wordt met diverse bedrijven gesproken over CO2 reductie, omgang met projecten en CO2, mogelijkheden tot verduurzamen van het bedrijf en eventuele ketenpartners. Initiatieven, maatregelen en bevindingen worden gedeeld. Er wordt gekeken naar de kansen en bedreigingen binnen diverse werkwijzen. Kennisdeling is een zeer belangrijk aspecten tijdens de bijeenkomsten.
- Het initiatief zal mogelijk leiden tot samenwerking met bedrijven uit dezelfde branche, tot inzicht komen nieuwe innovatieve ideeën en informatie en kennis ontvangen door de inzet van verschillende sprekers.
- Dit initiatief heeft betrekking op alle facetten omtrent milieu en reductie van CO2 uitstoot. Maatregelen zijn op alle mogelijke manieren mogelijk.